



RELATÓRIO DE GESTÃO E ATIVIDADES DA
UNIÃO DAS FREGUESIAS DE MONTE REDONDO E CARREIRA

ANO 2017

MONTE REDONDO ^E
CARREIRA

UNIÃO DAS FREGUESIAS DE MONTE REDONDO E CARREIRA // CONCELHO DE LEIRIA



ONDE A VIDA ACONTECE!

Índice

Introdução	2
Apresentação	3
Caracterização da Entidade	4
Denominação e localização	4
Área geográfica	4
Análise dos mapas de controlo orçamental	5
Despesa	5
Receita	9
Execução anual do Plano Plurianual de Investimentos	14
Nota conclusiva	16
Síntese da atividade desenvolvida em 2017	17
Ação social	18
Educação	20
Mobilidade e transportes	22
Manutenção das vias, espaços verdes, espaços públicos e património	22
Cultura, Desporto e Associativismo	24
Serviços administrativos	25
CTT – Posto de correios de Monte Redondo	26
Anexos	29

Introdução

1. O presente Relatório de Gestão e Documentos de Prestação de Contas do ano 2017 serão submetidos à apreciação do Órgão Executivo e do Órgão Deliberativo, nos termos do disposto nos artigos 16º, n.º 1, alínea e) e alínea b), do n.º 1 do artigo 9º da Lei nr.º 75/2013, de 12 de setembro.
2. Desde 1 de Janeiro de 2002 que as autarquias locais passaram a estar sujeitas a um novo regime contabilístico – o POCAL – caracterizado, de entre outros aspetos, pela introdução das contabilidades patrimonial e de custos e respetiva integração com a contabilidade orçamental. Foi igualmente previsto um regime simplificado, funcionando em base de caixa e de compromissos, o qual é aplicável às autarquias locais cujo movimento anual de receita não atinja o montante correspondente a 5000 vezes o índice 100 da escala indiciária das carreiras do regime geral da função pública (€ 343,28) - € 1 716 400,00.
3. As entidades que se integram neste regime apenas são obrigadas a utilizar a contabilidade orçamental, encontrando-se, por isso dispensadas de implementar as contabilidades patrimonial e de custos (ponto 2.8.2.7 do POCAL).
4. **O regime simplificado é aplicável à União das Freguesias de Monte Redondo e Carreira**, em função do respetivo movimento anual de receita.
5. O Relatório de Gestão traduz a execução das Grandes Opções do Plano (PPI – Plano Plurianual de Investimentos e PPA – Plano Plurianual de Ações Mais Relevantes) e do Orçamento no ano financeiro de 2017. Trata-se, portanto, do apuramento das receitas arrecadadas, das despesas realizadas, avaliar a justeza das previsões efetuadas e a capacidade de realização da administração local através dos níveis de execução orçamental.
6. Cabe ao executivo da autarquia desenvolver todos os esforços, recorrendo a todos os mecanismos legais, económico-financeiros, técnicos e administrativos ao seu alcance, para atingir os melhores resultados na prossecução dos objetivos definidos.

A Presidente

(Céline Moreira Gaspar)

Apresentação

O Relatório de Gestão referente a 2017, que a seguir se apresenta, integra uma síntese das atividades desenvolvidas ao longo do ano, constantes nas informações apresentadas à Assembleia de Freguesia no decurso desse período, bem como todos os documentos contabilísticos previstos no POCAL e que são imprescindíveis para o acompanhamento do processo de realização das despesas e de arrecadação das receitas desta Freguesia.

Através da leitura do quadro de fluxos de caixa pode verificar-se que o total de receitas cobradas em 2017 foi de **808.738,98€**, sendo o saldo da gerência anterior no valor de **12.816,62€**. A despesa realizada foi de **800.667,67€**, transitando, assim, um saldo para a gerência seguinte no valor de **20.705,47€ (1.343,47€ de operações de tesouraria e 19.362,00€ de execução orçamental)**. De referir, também, que a maioria das receitas cobradas pertence à categoria das receitas de capital, sendo a parte mais substancial, proveniente da rubrica Transferências de Capital, ao abrigo do Apoio para a Requalificação do Largo da Feira. No capítulo das despesas realçamos que o maior investimento foi na categoria Viadutos, Arruamentos e Obras Complementares.

Caracterização da Entidade

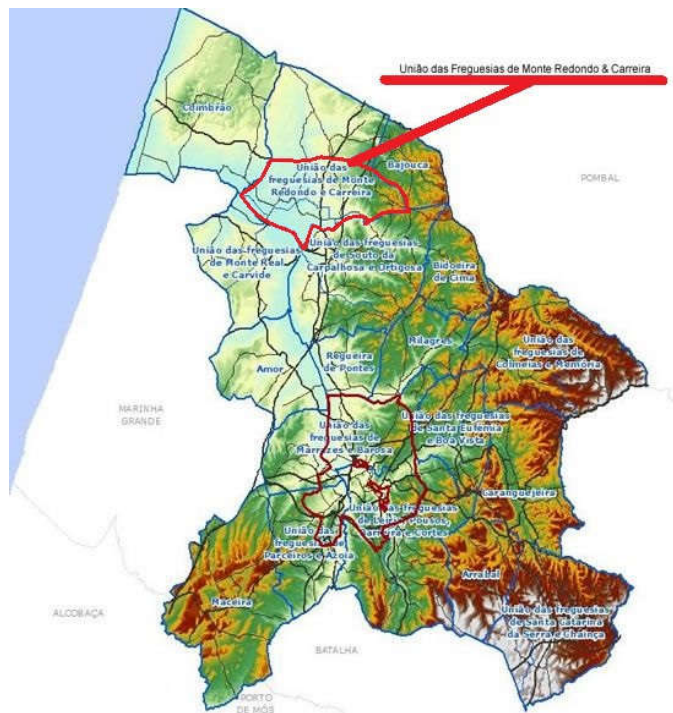
De acordo com o ponto 8.1 do POCAL a seguinte caracterização da entidade é apresentação obrigatória:

Denominação e localização

A Junta de Freguesia da União das Freguesias de Monte Redondo e Carreira tem sede na Rua Albano Alves Pereira N.º 3, 2425-617 Monte Redondo, Leiria, e delegação na Rua Principal N.º 933, 2425-279 Carreira, Leiria. É uma pessoa coletiva de direito público, cujo código de atividade económica é 84113 - Administração Local. Tendo como atividades económicas secundárias, 88910 – Atividades de cuidados para crianças, sem alojamento, 56290 – Outras atividades de serviço de refeições, 53200 – Outras atividades postas e de *courier*. O número de identificação de pessoa coletiva é o 510838103.

Área geográfica

A União das Freguesias de Monte Redondo e Carreira é uma freguesia portuguesa do concelho de Leiria com 50,91 km² de área e 5564 habitantes (2011) e com densidade populacional de 109,3 hab/km². Desta Freguesia fazem parte 26 lugares: Aroeira, Cabeço, Carreira, Lagoa do Linho, Casinos, Braçal, Brenha, Bregieira, Casal Novo, Cavadas, Fonte Cova, Graveto, Grou, Lage, Lavegadas, Lezíria, Matos, Montijos, Morganiças, Paço, Paúl, Pinheiro, Porto Longo, Ribeira da Bajouca, Santo Aleixo e Sismaria.



Análise dos Mapas de Controlo Orçamental

Despesa

Agrupamentos	Euros		Valores Relativos		Grau de Execução
	Dotações Corrigidas	Despesas pagas	Dotações Corrigidas	Despesas Pagas	
01-Despesas com o pessoal	192.334,00 €	192.238,52 €	22,10%	24,01%	99,95%
02-Aquisição de bens e serviços	142.570,12 €	137.703,01 €	16,38%	17,20%	96,59%
03-Juros e outros encargos	230,00 €	206,05 €	0,03%	0,03%	89,59%
04-Transferências correntes	18.350,00 €	18.347,42 €	2,11%	2,29%	99,99%
05-Subsídios	- €	- €	-----	-----	-----
06-Outras despesas correntes	2.252,15 €	2.246,00 €	0,26%	0,28%	99,73%
07-Aquisição de bens de capital	514.658,02 €	449.926,67 €	59,13%	56,19%	87,42%
08-Transferências de capital	- €	- €	-----	-----	-----
09-Activos financeiros	- €	- €	-----	-----	-----
10-Passivos financeiros	- €	- €	-----	-----	-----
11-Outras despesas de capital	- €	- €	-----	-----	-----
Totais	870.394,29 €	800.667,67 €	100,00%	100,00%	91,99%

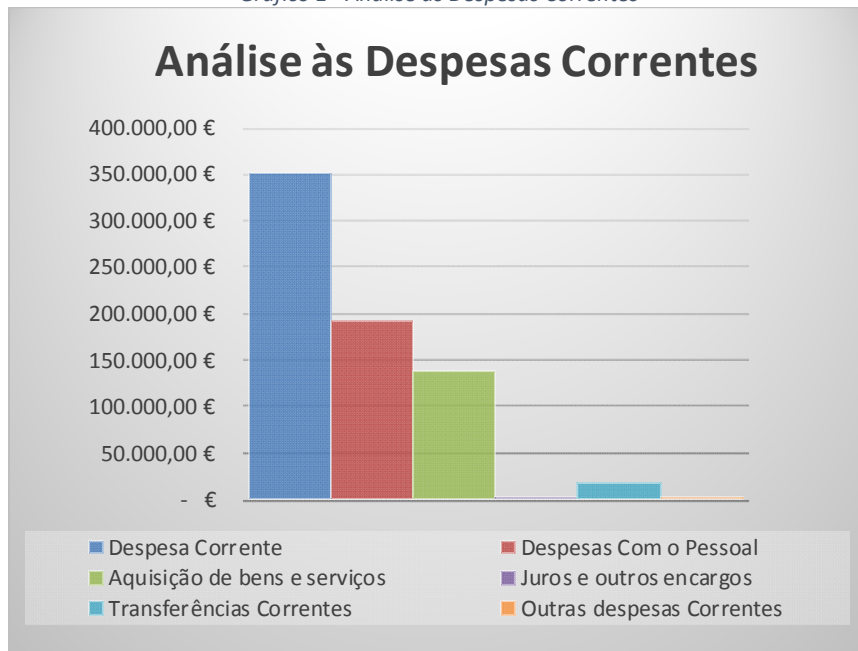
No que respeita à afetação das despesas pelos diferentes agrupamentos a União das Freguesias de Monte Redondo e Carreira realizou despesas em todos os agrupamentos de despesa que havia previsto. Como se pode verificar pelo mapa acima apresentado o agrupamento de despesas com um maior grau de execução orçamental é o “04-Transferências correntes” com um grau de execução de 99,99%.

O agrupamento com o maior peso nas despesas foi o “07-Aquisição de bens de capital”, representando 56,19% das despesas totais realizadas até Dezembro de 2017.

Analisando o gráfico 1, o agrupamento “01 – Despesas com o pessoal” apresenta-se com um peso de 54,81% das despesas correntes realizadas.

Nos restantes agrupamentos de despesa, o “02 – Aquisição de bens e serviços” representa 39,26% das despesas correntes realizadas, e o agrupamento “04 – Transferências correntes” representa 5,23% das despesas correntes realizadas.

Gráfico 1 - Análise às Despesas Correntes



Analisando o gráfico seguinte, o agrupamento “07 – Aquisição de bens de capital” apresenta-se com um peso de 87,42% das despesas de capital realizadas.

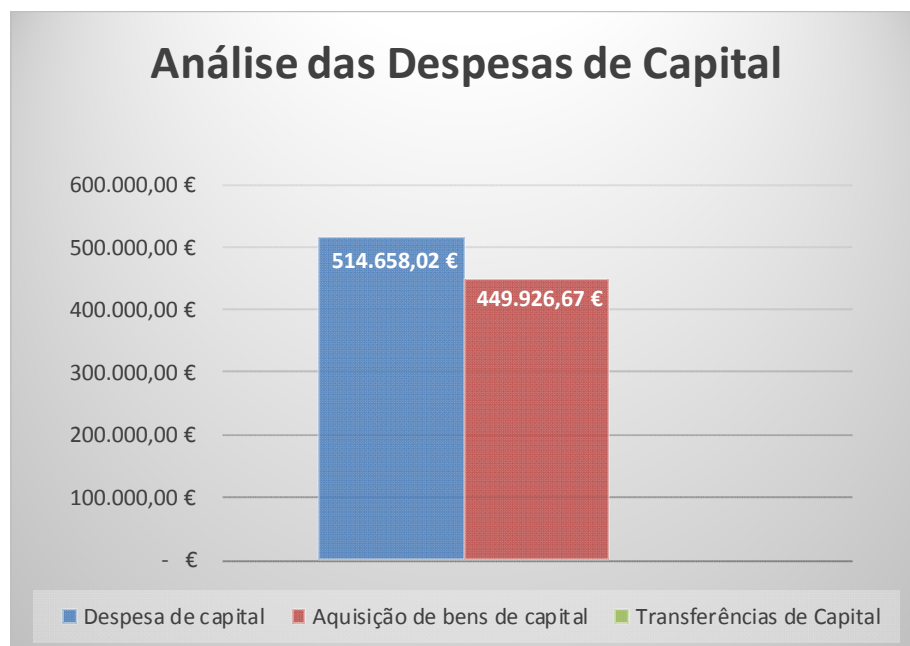


Gráfico 2 - Análise às Despesas de Capital

A União das Freguesias de Monte Redondo e Carreira previu para o ano de 2017 um orçamento de despesa de 870.394,29 €, dos quais realizou 800.667,67 € . Na análise ao grau

de execução orçamental é possível verificar que a União das Freguesias de Monte Redondo e Carreira atingiu um volume de despesa de 91,99% do total das despesas previstas. No que diz respeito ao grau de execução por agrupamento, estes situam-se todos entre os 87,42% e 99,99%.

Os pagamentos representam cerca de 91,99% das despesas previstas para o período em análise.

No gráfico seguinte é possível analisar a distribuição da despesa pelos diferentes agrupamentos da respetiva classificação económica, onde mais uma vez é possível facilmente constatar que o agrupamento em que a autarquia teve mais despesa foi o “07-Aquisição de bens de capital”.

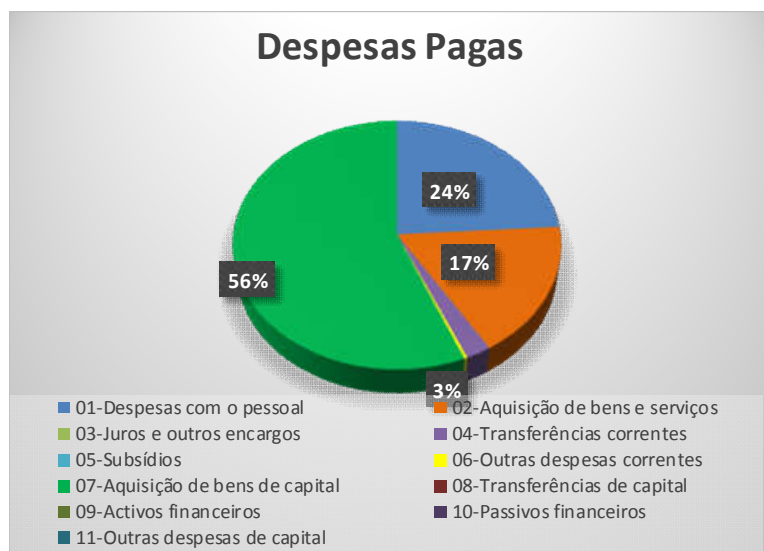


Gráfico 3 - Análise às Despesas Pagas

Através do quadro resumo que a seguir se apresenta é possível verificar que a autarquia previu um orçamento de despesa corrente para o ano de 2017 de 355.736,27€, dos quais executou 350.741,00€ traduzindo-se num grau de execução orçamental das despesas correntes de 98,60%.

Despesa Corrente Prevista	355.736,27 € a
Despesa Corrente Executada	350.741,00 € b
Diferença	4.995,27 € a-b
Grau de Execução Orçamental	98,60% b/a

Tabela 1 - Análise à Despesa Corrente

No que respeita às despesas de capital, verifica-se que foram previstos 514.658,02€, dos quais se investiram 449.926,67€, o que se traduz num grau de execução das despesas de capital de 87,42%.

Despesa Capital Prevista	514.658,02 € a
Despesa Capital Executada	449.926,67 € b
Diferença	64.731,35 € a-b
Grau de Execução Orçamental	87,42% b/a

Tabela 2 - Análise à Despesa de Capital

Na totalidade, a União das Freguesias de Monte Redondo e Carreira dotou a despesa para o ano de 2017 um total de 870.394,29€, dos quais executou 800.667,67€, traduzindo-se assim num grau total de execução orçamental das despesas de 91,99%.

Total Despesa Prevista	870.394,29 € a
Total Despesa Executada	800.667,67 € b
Diferença	69.726,62 € a-b
Grau de Execução Orçamental	91,99% b/a

Tabela 3 - Análise à Despesa Total

Através do gráfico 4 verifica-se uma vez mais que o agrupamento “07-Aquisição de bens de capital” é aquele em que foram despendidos os maiores montantes.

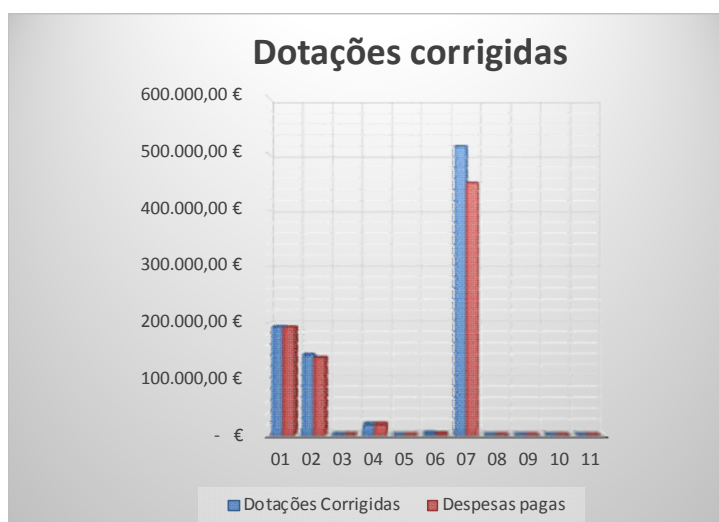


Gráfico 4 - Análise às Dotações Corrigidas face as Despesas Pagas

Receita

Capítulos	Euros		Valores Relativos		Grau de Execução
	Previsões Corrigidas	Receita Cob. Líquida	Previsões Corrigidas	Receita Cob. Líquida	
01- Impostos directos	10.350,00 €	10.248,85 €	1,19%	1,27%	99,02%
02- Impostos indirectos	- €	- €	-----	-----	-----
03- "Não aplicável às autarquias locais"	- €	- €	-----	-----	-----
04- Taxas, multas e outras penalidades	18.975,00 €	18.456,19 €	2,18%	2,28%	97,27%
05- Rendimentos da propriedade	50,00 €	- €	0,01%	0,00%	0,00%
06- Transferências correntes	233.084,00 €	215.379,59 €	26,78%	26,63%	92,40%
07- Venda de bens e serviços corre	137.175,00 €	108.588,33 €	15,76%	13,43%	79,16%
08- Outras receitas correntes	4.000,00 €	459,94 €	0,46%	0,06%	11,50%
09- Venda de bens de investimento	8.600,00 €	8.500,00 €	0,99%	1,05%	98,84%
10- Transferências de Capital	446.869,60 €	447.106,08 €	51,34%	55,28%	100,05%
11- Activos Financeiros	- €	- €	-----	-----	-----
12- Passivos Financeiros	- €	- €	-----	-----	-----
13- Outras Receitas de Capital	- €	- €	-----	-----	-----
14- "Não aplicável às autarquias locais"	- €	- €	-----	-----	-----
15- Reposições não Abatidas nos Pagamentos	- €	- €	-----	-----	-----
16- Saldo da Gerência Anterior	11.290,69 €	- €	1,30%	0,00%	0,00%
Totais	870.394,29 €	808.738,98 €	100,00%	100,00%	92,92%

Tabela 4 - Resumo do Controlo Orçamental da Receita

No que respeita à afetação das receitas pelos diferentes capítulos é possível constatar que a União das Freguesias de Monte Redondo e Carreira não arrecadou receita em todos os capítulos que havia previsto no início do ano. O capítulo "10- Transferências de Capital" foi aquele em que a autarquia arrecadou a quantia mais elevada, quantia essa justificada pela inclusão neste capítulo do Apoio à Requalificação do Largo Feira.

O grau de execução das receitas situa-se entre 0,00% e 100,05%, sendo este valor associado ao capítulo "10-Transferências de Capital".

Através dos gráficos seguintes podemos verificar que o capítulo "06 – Transferências correntes" representa um peso de 26,63% no total das receitas arrecadadas e o capítulo "10 – Transferências de capital" representa 55,28% das

receitas arrecadadas. Podemos concluir então que o somatório das transferências representa 81,92% do total das receitas arrecadadas.

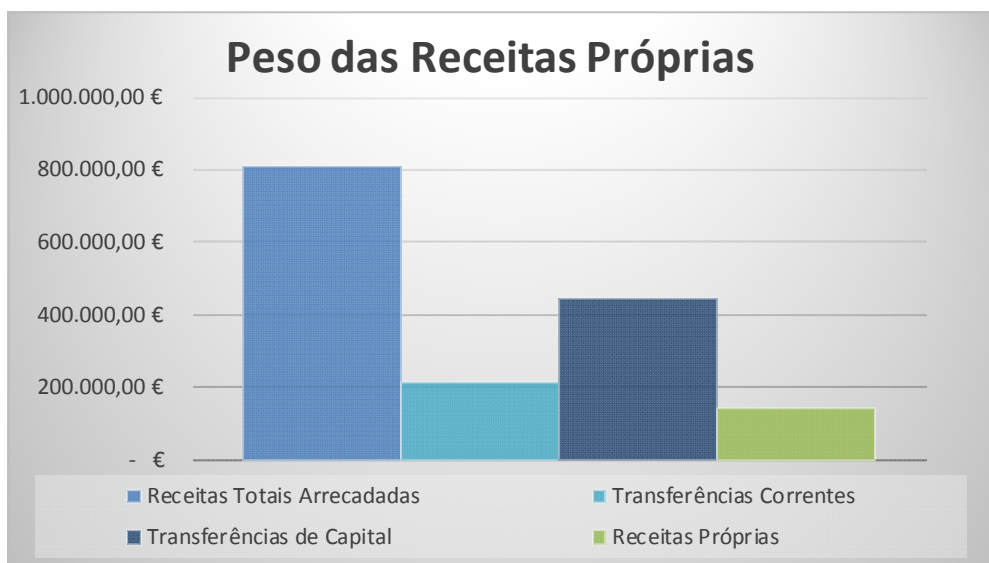


Gráfico 5 - Análise às receitas próprias

A União das Freguesias de Monte Redondo e Carreira previu arrecadar um montante de 870.394,29€ dos quais arrecadou 808.738,98€ que se distribuem principalmente pelos capítulos acima mencionados. O grau total de execução orçamental das receitas situa-se nos 92,92%.

Do total de receitas arrecadadas acima indicado 146.253,31€ corresponde a receitas próprias, ou seja, o peso das receitas próprias sobre a totalidade da receita arrecadada é de 18,08%. A União das Freguesias de Monte Redondo e Carreira evidencia cerca de 81,92% de dependência de receitas provenientes de transferências, o que vai de encontro à tendência da generalidade das freguesias.

A União das Freguesias de Monte Redondo e Carreira está relativamente dependente de receitas provenientes de transferências da Administração Autárquica e Administração Central, como podemos analisar através da tabela seguinte.

Total Receita Arrecadada	808.738,98 € a
Total Receitas Próprias	146.253,31 € b
Peso das Receitas Próprias	18,08% b/a

Tabela 5 - Receitas próprias

No gráfico seguinte é possível verificar o volume de receitas executadas. Assim sendo, uma vez mais se constata que o capítulo “10-Transferências de Capital” foi aquele em que a autarquia arrecadou maior volume de receitas.



Gráfico 6 - Receitas Cobradas Líquidas

Através do quadro seguinte constata-se que a autarquia previu arrecadar receitas correntes no valor de 403.634,00€, tendo sido arrecadados 353.132,90€, que se traduz num grau de execução orçamental das receitas correntes de 87,49%.

Receita Corrente Prevista	403.634,00 € a
Receita Corrente Arrecadada	353.132,90 € b
Diferença	50.501,10 € a-b
Grau de Execução Orçamental	87,49% b/a

Tabela 6 - Análise à Receita Corrente

No que diz respeito às receitas de capital verifica-se que a autarquia previu arrecadar 455.469,60€, tendo sido arrecadadas 455.606,08€, o que se traduz num grau de execução orçamental das receitas de capital de 100,03%.

Receita Capital Prevista	455.469,60 € a
Receita Capital Arrecadada	455.606,08 € b
Diferença	- 136,48 € a-b
Grau de Execução Orçamental	100,03% b/a

Tabela 7 - Análise Às Recitas de Capital

Assim, no conjunto das receitas, verifica-se que foi previsto arrecadar o montante de 859.103,60€ dos quais foram arrecadados 808.738,98€, o que se traduz num grau de execução orçamental de 92,92%.

Receita Prevista Total com SGA	870.394,29 € a
Total Receita Arrecadada	808.738,98 € b
Diferença	61.655,31 € a-b
Grau de Execução Orçamental	92,92% b/a

Tabela 8 - Análise à receita com o Saldo da Gerência Anterior

No gráfico seguinte constata-se que o capítulo “10-Transferências de Capital” foi aquele em que a autarquia arrecadou um maior volume de receitas.



Na análise aos mapas de controlo orçamental e fluxos de caixa conclui-se que a União das Freguesias de Monte Redondo e Carreira obteve uma execução orçamental onde as receitas arrecadadas são superiores às despesas executadas, provocando um aumento do saldo para a gerência seguinte. O saldo da gerência anterior (execução orçamental) é de 11.290,69€ e o saldo para a gerência seguinte (execução orçamental) é de 19.362,00€, o que se traduz num aumento de 8.071,31€.

	Receitas	Despesas
S.G. Anterior	11.290,69 €	-
Correntes	353.132,90 € >	350.741,00 €
Capital	455.606,08 € >	449.926,67 €
S.G. Seguinte	-	19.362,00 €
Total	820.029,67 €	820.029,67 €

Tabela 9 - Operações Orçamentais



Gráfico 7 - Relação das Receitas Cobradas e das Despesas Pagas

Execução Anual do Plano Plurianual de Investimentos

Na análise realizada ao Plano Plurianual de Investimentos constata-se que o total de investimentos previstos foi de 515.417,65€ e foram realizados 449.926,67€.

Tabela 11 - Resumo da Execução do Plano Plurianual de Investimentos

Análise dos investimentos do ano orçamental de 2017

Número do Projeto/Ação	Previsto para o ano de 2017	Realizado no período em análise	Grau de execução
2017/1	4.295,99 €	4.294,39 €	99,96%
2017/2	550,00 €	540,30 €	98,24%
2017/3	1.050,00 €	1.045,50 €	99,57%
2017/4	220,00 €	219,92 €	99,96%
2017/5	485,00 €	481,49 €	99,28%
2017/13	2.795,00 €	2.794,63 €	99,99%
2017/6	19.600,00 €	19.600,00 €	100,00%
2017/11	7.760,00 €	7.753,90 €	99,92%
2016/1	- €	0,00 €	0,00%
2016/2	1.445,00 €	1.240,12 €	85,82%
2016/4	200,00 €	111,62 €	55,81%
2016/7	1.650,00 €	1.648,64 €	99,92%
2017/8	2.870,00 €	2.869,31 €	99,98%
2017/10	5.421,60 €	4.566,27 €	84,22%
2016/5	20.100,00 €	20.097,60 €	99,99%
2017/6	5.509,64 €	5.509,64 €	100,00%
2017/9	83.591,35 €	70.916,44 €	84,84%
2017/12	357.874,07 €	306.236,90 €	85,57%
Totais	515.417,65 €	449.926,67 €	87,29%

O grau de execução dos projetos/ações varia entre 55,81% e 100,00%.

O projeto de maior montante realizado foi o nº. “2017/12 – Requalificação do Largo da Feira” com um investimento realizado de 306.236,90 Euros, representando 68,06% do total dos investimentos realizados.

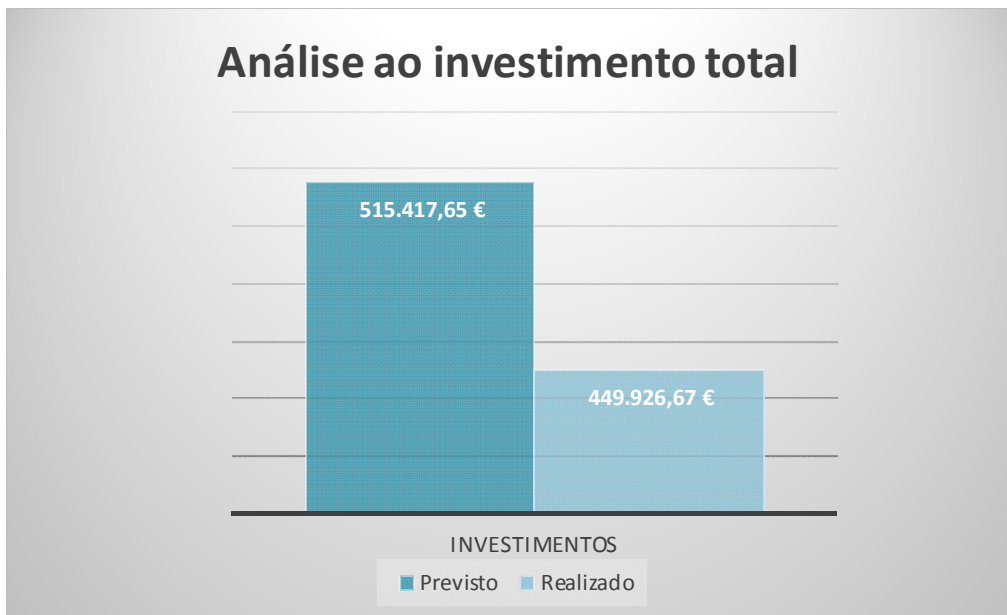


Gráfico 8 - Comparação dos Investimentos Previstos face aos Realizados na totalidade dos investimentos

Nota conclusiva

A União das Freguesias de Monte Redondo e Carreira cumpriu o Princípio do Equilíbrio Orçamental dado que as receitas correntes são superiores às despesas correntes (353.132,90€ >350.741,00€).

A União das Freguesias de Monte Redondo e Carreira apresentou no ano económico de 2017 uma execução orçamental de receita e despesa bastante positiva, de 91,99% e 92,92%, respetivamente. A Execução do Plano Plurianual de Investimentos - PPI encontra-se, também, num nível bastante bom de 87,29%.

A dívida a terceiros firmou-se a 31 de dezembro em 68.015,12€ e está devidamente refletida no mapa de dívidas a terceiros e no controlo orçamental de despesa em compromissos por pagar. De referir que todas as faturas em dívida a 31 de dezembro não ultrapassam 90 dias do seu vencimento, cumprindo-se, assim, a Lei dos Compromissos e Pagamentos em Atraso.

A situação financeira da Freguesia é estável e esta autarquia teve um aumento do saldo para a gerência seguinte face ao ano anterior de 8.071,31€. (SGA = 11.292,69€ e SGS= 19.362,00€).

Síntese da atividade desenvolvida em 2017

A Junta de Freguesia procurou no ano de 2017 gerir de forma integrada os meios financeiros, materiais e humanos que teve à sua disposição.

Apesar das fortes limitações em termos de competências e de recursos técnicos e financeiros, tem sido prioridade deste Executivo contribuir para o melhoramento e crescimento da Freguesia, nas diversas áreas de intervenção, privilegiando o contacto direto com toda a população, de forma a aprofundar o relacionamento e o conhecimento real dos problemas da Freguesia.

O ano de 2017 fica marcado pela implementação do TRIBUS - Transporte a pedido, numa parceria entre as Juntas de Freguesia do Norte do Concelho de Leiria, a Câmara Municipal e a Rodoviária do Lis, pelo início das obras da rede de saneamento básico na Carreira e na Sismaria e pelo início das obras de Requalificação do Largo da Feira.

Em termos sociais esta Autarquia primou pelo reconhecimento e apoio à população, dando resposta às várias necessidades detetadas na Freguesia, e mantendo assim a sua relação de proximidade com as diferentes realidades existentes no nosso território. De referir a construção de umas casas de banho públicas na Carreira e a requalificação da fonte do Paúl.

O esforço do Executivo em proporcionar às crianças atividades de cariz lúdico-pedagógico, e responder às necessidades apresentadas pelos organismos de educação da Freguesia, continuou a ser prioridade. Neste âmbito, de referir a construção do refeitório na Escola Básica da Carreira e a instalação de um abrigo de passageiros junto à Escola 2,3 Rainha Santa Isabel.

Tendo em consideração que as Associações da nossa Freguesia continuam a ser uma fonte dinamismo para toda a população, o Executivo tem apoiado incondicionalmente, dentro do que lhe é possível, nas mais variadas necessidades, bem como a participação ativa de todos os elementos do Executivo nos eventos e atividades desenvolvidas. A Junta de Freguesia atribuiu um total de 18.347,42€ de apoios financeiros, além do apoio mensal em produtos de limpeza à 5ª Companhia dos Bombeiros Voluntários de Leiria, ao pagamento de luz e água das Associações sedeadas na delegação da Carreira e apoio logístico em diversos eventos promovidos pelas coletividades.

Em face ao exposto, pensamos merecer o reconhecimento da população e da Assembleia de Freguesia pelo esforço e trabalho desenvolvido ao longo do passado ano, o qual pretendemos

continuar a exercer e melhorar de forma empenhada e motivada, para continuarmos a contribuir para a construção de uma Freguesia cada vez mais sustentável, moderna e com melhor qualidade de vida. Para que isso aconteça contamos com a contribuição de todos para a concretização desta importante mas necessária ambição, porque mais do que do Executivo da Junta da Freguesia, a União das Freguesias de Monte Redondo e Carreira é uma responsabilidade de todos.

De seguida, faremos uma breve análise das atividades realizadas em cada pelouro.

Ação social

No âmbito da Ação Social, o Executivo tem analisado as várias necessidades e problemas da população e trabalhado em conjunto com várias instituições no sentido de encontrar as soluções necessárias. No entanto, apesar de todas as dificuldades enfrentadas, esta Autarquia tem desenvolvido iniciativas e cooperado com as diversas entidades responsáveis, nomeadamente Segurança Social, Câmara Municipal, Comissão Social Interfreguesias e Serviços de Reinserção Social.

Foi prioridade do Executivo desenvolver um vasto conjunto de atividades nomeadamente:

- Almoço Sénior da União das Freguesias de Monte Redondo e Carreira;
- Formação profissional em diversas áreas pela Soprofor – Sociedade Promotora de Formação, Lda.;
- Aulas de ginástica gratuitas para os Séniores em Monte Redondo e na Carreira;
- Aulas de Técnicas de Bordados;
- Aulas de Informática para Séniores;
- “Toca a Malhar” – *atelier* colaborativo gratuito destinado à conceção de peças em tricot aberto a todas as idades;
- Participação nas reuniões do Conselho Local de Ação Social de Leiria (CLAS);
- Participação de reuniões da Comissão Social Interfreguesias – Bajouca, Coimbrão e Monte Redondo e Carreira;
- Reuniões com os responsáveis pela Unidade de Saúde de Cuidados Personalizados, apresentando todas as dificuldades expostas pelos utentes que pediram a nossa colaboração;

- Atendimento da população com dificuldades financeiras e reencaminhamento de cada caso para as diversas entidades, como Segurança social e Gabinete de Ação Social do Município de Leiria;
- Auxílio no preenchimento do pedido de comparticipação para medicamentos promovido pelo Município de Leiria;
- Aceitação de vários cidadãos para prestação de serviço comunitário, indicados pela Direção Geral de Reinserção e Serviços Prisionais;
- Colaboração com a Comissão de Proteção de Crianças e Jovens de Leiria na identificação de situações;
- Acompanhamento e identificação de necessidades de intervenção em habitações de cidadãos com dificuldades financeiras em colaboração com a vereação da Ação Social do Município de Leiria;
- Participação no projeto da Câmara Municipal de Leiria "Museu Ativo" com uma visita ao Museu de Leiria e ao Moinho de Papel;
- Apoio de alimentos para os cabazes de Natal da Conferência São Vicente Paulo, a atribuir às famílias carenciadas da Freguesia;
- Assinatura de acordos de parceria com o Centro Qualifica da NERLEI - Associação Empresarial da Região de Leiria, com o Centro Qualifica do Colégio Dr. Luís Pereira da Costa e com o Lis Tiger Clube.
- Iniciativa "Despertar para Capacitar (rastreamento de saúde) numa parceria com a Câmara Municipal de Leiria e a APPEAS - Associação Portuguesa de Promoção do Envelhecimento Ativo e Saudável.
- Colaboração com a Conferência São Vicente Paulo para realojamento de uma família identificada pela Comissão Social Inter-Freguesias cuja habitação sofreu obras de restauração.
- Participação no Programa Operacional de Apoio às Pessoas Mais Carenciadas - POAPNC
- Colaboração com a Câmara Municipal de Leiria para a realização da Festa de Natal das crianças de famílias em situação de vulnerabilidade social.

Educação

A Junta de Freguesia da União das Freguesias de Monte Redondo e Carreira, como entidade executora das Atividades de Animação e Apoio à Família (AAAF) e Componente de Apoio à Família (CAF), continua a prestar este serviço à comunidade escolar, sendo que as AAAF destinam-se às crianças inscritas no pré-escolar e as CAF às que frequentam o 1º ciclo do ensino básico, representando um complemento da componente curricular bem como das Atividades de Enriquecimento Curricular (AEC) e das interrupções letivas, no sentido da prossecução da Escola a Tempo Inteiro. Este projetos são fruídos por um total de 84 crianças.

A delegação de competências decorrente da assinatura do protocolo de colaboração com a Câmara Municipal de Leiria tem uma aposta na inovação das atividades lúdico-didáticas facultadas às crianças inscritas, como foi o caso das sessões semanais de Zumba Kids e Jiga-Joga. Neste sentido, importa referir a diversificação de atividades promovidas.

Neste contexto, salientamos o programa Férias Divertidas e o programa Férias em Movimento que decorrem nas interrupções letivas (Natal, Páscoa e Verão) e que incidem em atividades de vertente cultural, artística, social, desportiva e pedagógica.

No âmbito da educação destacam-se ainda as seguintes atividades:

- Festa de Natal das crianças da Freguesia;
- Visitas e passeios a locais de interesse regional e nacional com as crianças dos programas de férias;
- Realização de diversas melhorias no parque escolar da Freguesia;
- Participação na ação de formação sobre a plataforma SICAEM.
- Projeto “Super Herói do Refeitório Escolar”;
- Colaboração com o Centro Escolar de Monte Redondo e EB1 da Carreira na preparação da Festa de Final de Ano Letivo;
- Colaboração logística na Festa de Final de Ano Letivo do Agrupamento de Escolas Rainha Santa Isabel;
- Colaboração logística na Gala de Finalistas do Colégio Dr. Luís Pereira da Costa;
- Colaboração com o Centro Escolar de Monte Redondo no Desfile de Carnaval;
- Construção de um espaço para a execução de uma horta no Centro Escolar de Monte Redondo;

- Fornecimento e aplicação de relva sintética no recreio da EB1 da Carreira bem como a disponibilização de pavimento para beneficiação da zona envolvente da pérgula do recreio;
- Participação no IV Fórum "Qualidade da Escola a Tempo Inteiro";
- Participação numa reunião de trabalho com os deputados da Assembleia da República na Escola 2,3 Rainha Santa Isabel;
- Participação na Comissão Específica do Procedimento inerente ao recrutamento do Diretor do Agrupamento da Escola Rainha Santa Isabel;
- Transporte para os alunos do 1º Ciclo participantes na Assembleia dos Pequenos Deputados e respetiva participação do executivo. De referir o voto de louvor à Junta de Freguesia que os alunos do Centro Escolar de Monte Redondo apresentaram na sessão;
- Ampliação da sala multiusos da EB1 da Carreira para permitir um espaço com condições para o refeitório;
- Aquisição de um abrigo de passageiros para a Escola Sede do Agrupamento de Escolas Rainha Santa Isabel;
- Oferta de castanhas para a celebração do S. Martinho nas escolas;
- Participação nas reuniões do Concelho geral do Agrupamento de Escolas Rainha Santa Isabel;
- Apoio logístico e material para a realização da "Noite das Sopas" do Centro Escolar de Monte Redondo;
- Desenvolvimento de projeto e pedido de orçamento para recreio coberto na EB1 da Carreira;
- Continuação do Projeto Unicópia que permite aos estudantes da Freguesia que frequentam o ensino superior usufruir de um *plafond* mensal de 50 cópias/impressões a preto na sede da Freguesia.
- Colaboração com a biblioteca Afonso Lopes Vieira no projeto "Ler nas Férias";
- Colaboração com os encarregados de educação na inscrição e desmarcação de almoços na plataforma SICAEM.
- Acompanhamento dos pedidos de intervenção da parte dos professores e coordenadores das escolas da Freguesia nos estabelecimentos de ensino através da Plataforma SICAEM e consequentes reparações no Centro Escolar de Monte Redondo e na EB1 da Carreira.

- Fornecimento de material de limpeza e expediente em todos os Estabelecimentos de Ensino da Freguesia.
- Coordenação e execução dos almoços nos Jardins de Infância e 1º Ciclo e no âmbito do Acordo de Colaboração com o Município de Leiria.
- Envio regular da documentação para a Divisão de Educação da Câmara Municipal de Leiria e elaboração dos mapas de pagamento dos encarregados de educação.

Mobilidade e transportes

Destacamos a implementação do TRIBUS - Transporte a pedido, que oferece uma solução de mobilidade às Freguesias da Bajouca, Coimbrão e União das Freguesias de Monte Redondo e Carreira. Este projeto é uma parceria realizada com a Câmara Municipal de Leiria, a Rodoviária do Lis e as Juntas de Freguesia do Norte do Concelho de Leiria.

Ao longo do ano de 2017 foram também realizados esforços conjuntos com a Câmara Municipal no intuito de melhorar a mobilidade na Freguesia. Foram colocados sinais verticais e horizontais em diversas ruas da Freguesia e identificadas questões ao nível desta problemática em parceria com o Serviço de Mobilidade e Trânsito do Município de Leiria.

De referir, ainda, a colocação de mais de uma centena de placas de toponímia em toda a Freguesia.

Manutenção das vias, espaços verdes, espaços públicos e património

Destacamos, em 2017, a requalificação do Largo da Feira na Vila de Monte Redondo, obra que valorizará o espaço proporcionando condições condignas aos feirantes e visitantes da Feira dos 29 e da Fesmonte - Feira de Gastronomia e Atividades Económicas de Monte Redondo e Carreira.

Ao longo do ano 2017 foram intervencionadas, permanentemente, diversos arruamentos na Freguesia a nível da limpeza e manutenção com a colocação de massa asfáltica e tout-venant. De referir a pavimentação, pela Junta de Freguesia e pelo Município de Leiria, das seguintes ruas:

- Rua dos Santos, Ribeira da Bajouca (parte);
- Rua do Figueiredo, Ribeira da Bajouca (parte);

- Rua das Fontes, Grou (parte);
- Rua do Graveto, Matos (parte);
- Ligação da Rua do Incéu à Rua do Emigrante, Lavegadas;
- Rua da Escola, Fonte Cova (parte);
- Rua Principal, Lage (desde o cruzamento da Rua dos Duartes até à extrema da Freguesia);
- Rua Principal, Paço;
- Travessa do Campo, Aroeira.

Salientamos, também, o acompanhamento da requalificação com *slarry seal* na Estrada da Pedreira, Montijos; Rua Principal na Lezíria; Rua Estrada de Fonte Cova, lugares de Monte Redondo, Paço e Paúl e Rua Principal nos lugares de Fonte Cova e Grou.

No passado ano a Junta de Freguesia procedeu também à construção de um coletor pluvial na Rua da Escola, em Fonte Cova.

Ao abrigo do protocolo realizado com o Município de Leiria foram realizadas obras de remodelação no edifício sede da Freguesia para a criação do Espaço do Cidadão.

De salientar as intervenções permanentes nos cemitérios, nos parques de merendas e lavadouros da Freguesia. Referimos também a requalificação da fonte do Paúl, numa execução conjunta com o Museu do Casal de Monte Redondo e a construção de um espaço de lazer junto ao Centro Escolar de Monte Redondo.

Referimos a importância da construção de WC's públicos no Largo 30 de Junho, no lugar da Carreira, uma vez que considerávamos uma necessidade do lugar.

No Pavilhão Desportivo Municipal da Carreira de salientar a pavimentação do parque de estacionamento e substituição da vedação existente.

Ao longo de 2017, a Junta de Freguesia atribuiu vários metros quadrados de pavê para a construção de passeios na Freguesia. De salientar a colaboração dos cidadãos no sentido de melhorar a segurança na circulação de peões nos diversos arruamentos da Freguesia. Neste contexto, referir a construção de vários muros na Freguesia.

Ao longo do ano foram apresentadas trimestralmente as intervenções específicas deste pelouro, pelo que neste relatório consideramos não ser necessário a sua reinscrição, pelo que poderão ser consultadas no website www.uf-monteredondoecarreira.pt

O ano 2017 ficou, ainda, marcado pela candidatura do projeto "Salinas da Junqueira: preservar o passado, pensar o presente, construir o futuro" à medida 10.2.1.6 Renovação de Aldeias. Este projeto visa a requalificação do edifício dos salineiros, dos passadiços e a dinamização do espaço.

Cultura, desporto e associativismo

A Junta de Freguesia, durante o ano de 2017 participou, promoveu e financiou diversas atividades organizadas pelas Associações desportivas, culturais, recreativas e sociais da Freguesia.

De salientar a organização de vários momentos culturais em parceria com a Câmara Municipal de Leiria que ofereceram à população concertos com Coros do Concelho.

Participação no programa do Município "Museu Mais Ativo" que proporcionou visitas de índole cultural no Concelho de Leiria a cidadãos com mais de 55 anos de idade, promovendo assim atividades de envelhecimento ativo aliadas a um cariz histórico-cultural da região.

A Junta de Freguesia participou significativamente, este ano, na Festa da Criança realizada nos Magníficos, nos Matos. Esta associação oferece, anualmente, um momento de alegria às crianças das Lavegadas, Matos e Pinheiro. Em 2017, com o apoio da autarquia, foi possível integrar crianças de todos os lugares da Freguesia.

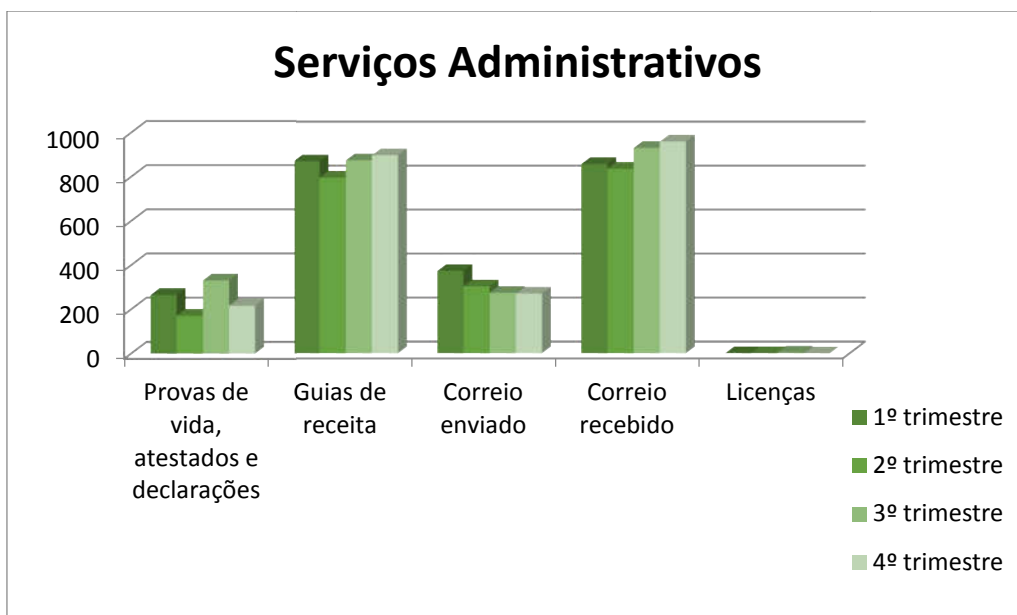
De referir, ainda, a participação ativa da União das Freguesias de Monte Redondo e Carreira no Festival das Sardinhas da Praia do Pedrogão, tendo assegurado a animação de um dos dias deste certame.

Neste pelouro importa salientar a edição e publicação mensal do jornal "Notícias de Monte Redondo e Carreira", que comemorou em 2017 sete anos de existência e que se traduz num suporte de comunicação de excelência com a população, sendo apenas possível devido à colaboração de voluntários particulares e coletivos, que mensalmente produzem conteúdos de interesse para os cidadãos. No âmbito da promoção das diversas atividades e de informação relevante de referir a mudança e atualização do website da Freguesia, bem como a utilização das redes sociais, nomeadamente Facebook.

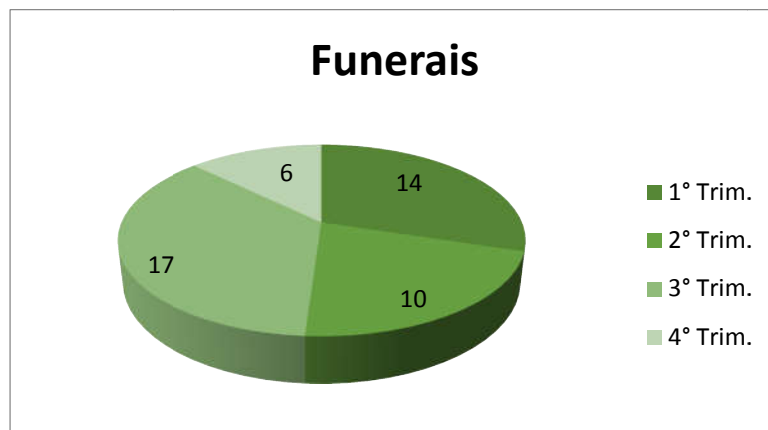
Serviços administrativos

A Secretaria da Junta de Freguesia da União das Freguesias de Monte Redondo e Carreira tem um papel fundamental na relação com a população, dispondo de colaboradores que têm demonstrado um empenho relevante na procura de respostas e soluções imediatas aquando da procura na nossa instituição.

Ao longo do ano de 2017 a Secretaria registou 702 provas de vida, 86 atestados de residência, 199 declarações diversas, 1227 ofícios expedidos, 3597 ofícios rececionados. Registou, ainda, cerca de 4144 atendimentos que incluem os dados referidos anteriormente e prestação de informação diversa à população.



A União das Freguesias de Monte Redondo e Carreira registou 47 funerais, sendo 43 de pessoas maiores de 65 anos. Relativamente à abertura de covais foi no terceiro trimestre que se registou um valor mais elevado.



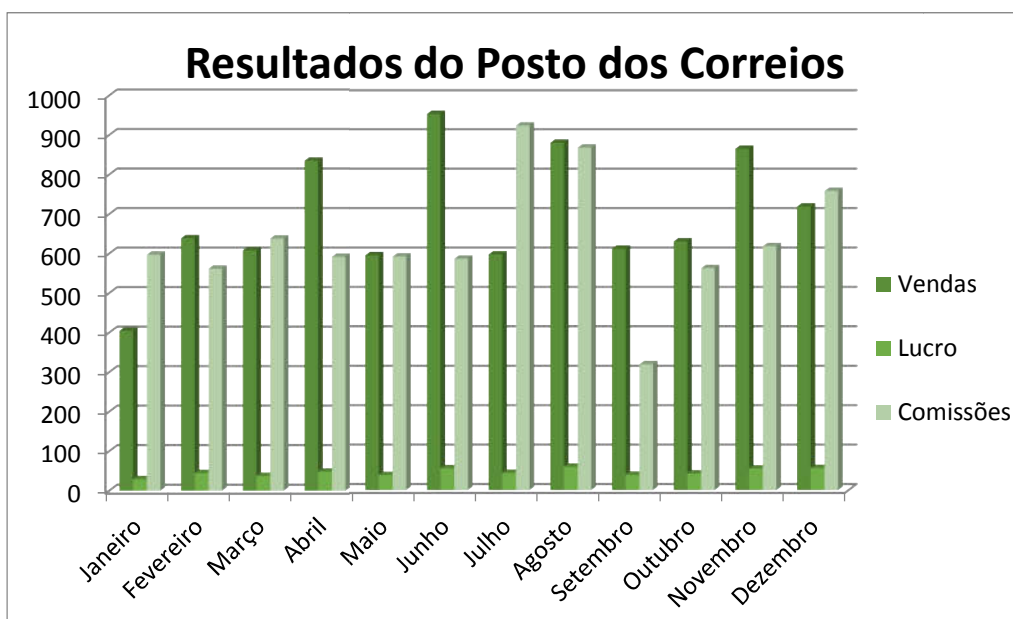
O executivo da Junta de Freguesia de Monte Redondo e Carreira atendeu 321 cidadãos no atendimento e no terreno para resolução de questões pedidas diretamente pela população.



CTT – Posto de Correios de Monte Redondo

Em 2017, a Junta de Freguesia renovou o contrato de prestação de serviços com os CTT – Correios de Portugal SA – Sociedade Aberta com o intuito de evitar a saída deste serviço de carácter público da União das Freguesias de Monte Redondo e Carreira.

Apresentamos os resultados do serviço prestado:



Da análise do gráfico anterior verificamos que o mês com maior volume de rendimento foi o mês de julho (de referir que as comissões de dezembro apenas foram recebidas em janeiro de 2018).

Dos valores disponíveis verificámos que em termos comissionais o Posto de Correios de Monte Redondo, durante o ano de 2017, permitiu, em média, arrecadar uma receita total (lucro + comissões) de 681,25€ por mês. Já no que respeita ao valor médio de receita de venda de produtos, a autarquia apenas arrecadou cerca de 45,79€ mensais. O serviço dos CTT movimentou um total de receita de 9.434,27€ sendo que adquiriram-se produtos para este serviço no total de 7.194,51€

Aprovado em reunião da Junta de Freguesia a 12 de abril de 2018

A Presidente da Junta

Céline Moreira Gaspar

Apreciação da Assembleia de Freguesia na sessão ordinária de 24 de abril de 2018

O Presidente da Assembleia de Freguesia

Paulo Azinheiro Pedrosa Gaspar

ANEXOS

Mapa de controlo orçamental da receita

Mapa de controlo orçamental da despesa

Fluxos de caixa

Operações de tesouraria

Fluxos de caixa (desagregados) – recebimentos

Fluxos de caixa (desagregados) – pagamentos

Execução anual do plano plurianual de investimentos

Mapa de outras dívidas a terceiros

Caracterização da entidade

Transferências correntes (receita)

Transferências correntes (despesa)

Síntese de reconciliações bancárias

Relação nominal dos responsáveis

Mapas de Alteração Orçamental (receita)

Mas de Alteração Orçamental (despesa)

Modificações ao Plano Plurianual de Investimentos

Resumo Diário de Tesouraria (31-12-2017)